



International  
Social Service  
Canada

Service Social  
International  
Canada

2021

-

2022

# RAPPORT ANNUEL

613-733-9938  
<https://issc-ssic.ca>  
[lapointe.sylviej@issc-ssic.ca](mailto:lapointe.sylviej@issc-ssic.ca)

Sylvie J. Lapointe  
Directrice générale

An English version is available

# BIENVENUE DE LA PART DE NOTRE DIRECTRICE GÉNÉRALE



J'aime toujours, quand le temps le permet, prendre le temps et faire un bilan des derniers mois et contempler nos succès, nos apprentissages, mais aussi, ce que nous pouvons, comme agence, apporter comme changements. Je pense aussi que j'avance en âge, parce qu'il est dit que plus nous vieillissons, plus le temps passe vite. Et il me semble que pour notre année d'imposition 2021-22, c'est un peu vrai, le temps est passé trop vite. À mon avis, juste hier, je vous disais, voici notre rapport annuel, et déjà me revoici! C'est moi ou le SSI qui vieillit? Quand on travaille dans un réseau qui fêtera bientôt c'est 100 ans, j'aime penser que je suis encore jeune!

Je veux commencer ce mot de bienvenue, en vous remerciant, vous, les clients et les agences qui nous soutiennent, mois après mois, dossier après dossier ! Vous êtes, à mon avis, de véritables défenseurs des droits de l'humain, des alliés et des défenseurs des enfants et des familles. En accédant aux services du SSI Canadas pour vos clients vous comprenez vraiment le concept de ce que sont les meilleurs intérêts des enfants et des familles. Je le dis à plusieurs d'entre vous à tous les jours, le travail que vous faites est admirable et merci de nous confier vos dossiers les plus complexes et les plus délicats.

Je veux aussi démontrer ma gratitude envers le Conseil Administratif du SSI Canada. Vraiment, sans Howard, Robin, Sophie, Arielle, Michaela, Joanne, Sarah, Stacey et Kevin, le SSI Canada ne ferait pas tous les gains nécessaires qui nous démarquent comme agence professionnelle, hautement productive et vraiment unique. Les membres du CA ont vraiment mis la main à la pâte cette année en participant activement à plusieurs sous-comités afin de rédiger des politiques et faire avancer notre plan stratégique. Le CA a aussi su m'épauler dans des prises de décisions tout en veillant à l'intérêt supérieur de l'agence. Chers membres du CA, ensemble, nous avons beaucoup accompli. Merci de votre patience et de toujours garder le sourire.

Le SSI c'est un CA compétent, mais ce sont surtout des collègues dévoués. Anne-Josée qui ne craint pas de voir les dossiers les plus difficiles atterrir sur son bureau, Adriana qui continue de prendre une charge de travail tout en accédant à des études, Wendy qui après un an avec le SSI s'est bien intégré à l'équipe et devient adepte des recherches d'antécédents. Et de la France, notre pro de la communication, Quentin, c'est assuré de nous faire connaître, un peu plus, à chaque jour. Et notre bénévole, Lori, si toute balance, c'est grâce à elle! Je suis fière de notre équipe, elle fait du SSI Canada une agence triomphale.

Le SSI Canada a un plan solide pour aller de l'avant, et une des choses que nous avons faits au courant de l'année, est d'écrire une déclaration de stratégie qui saura nous guider dorénavant. Notre déclaration sur la diversité, l'équité, l'inclusion, l'accessibilité et l'appartenance sera bientôt disponible sur notre site web.

Le SSI Canada continue d'être actif dans tous les paliers du SSI international en ayant un représentant autour de chacune des tables. Pour moi, les derniers 4 ans ont été en tant que vice-présidente du PAC (Professional Advisory Committee). C'est un défi et un plaisir que de jouer un rôle si important avec le groupe de directeurs/directrices général(e) de partout dans le monde. Ce groupe a su nous inspirer! Le SSI Canada a emboîter le pas dans la recherche sur les soins par la parenté et sur la façon dont nous pouvons mieux explorer les options pour les enfants pris en charge.

Nous sommes présentement dans les premières étapes de collaboration avec un partenaire et espérons avoir des données à partager dans les prochains mois. Restez à l'écoute.

Chers ami (e) s, bonne lecture!

Sylvie J. Lapointe

-

Directrice générale de SSI Canada



# UN MESSAGE DE NOTRE PRÉSIDENT



**M**algré les défis mondiaux actuels, le SSI Canada a maintenu et même augmenté ses services aux familles et aux enfants et pour cela, je suis personnellement redevable à notre personnel et nos bénévoles. C'est grâce à leur dévouement à notre mission que les services du SSI ont pu être maintenus. Je remercie personnellement Sylvie, notre directrice générale, ainsi que son groupe d'employés, Anne - Josée, Adriana, Wendy et Quentin pour leur engagement au service des clients tout au long d'une autre année exceptionnellement difficile. Vos compétences sont remarquables. Bravo ! Un merci très spécial à notre comptable, Lori, dont le temps bénévole est un cadeau inestimable pour le SSI Canada.

En tant que membre du Conseil d'administration du réseau du SSI international, j'aborderai certains des travaux globaux du SSI émanant du bureau du Secrétariat général (GS).

La résilience du SSI vient de sa riche histoire. Le SSI est né il y a 98 ans suite à des migrations massives sur le continent américain. Son objectif était de fournir des services de recherche et de réunification familiale aux personnes et aux familles séparées par les frontières. Le SSI est resté fidèle à ce mandat et est devenu une organisation professionnelle, agile et flexible, capable de surmonter de multiples menaces et épreuves, Covid 19 étant l'une d'entre elles, mais certainement pas la dernière.

Un effort concerté entre toutes les strates de l'organisation du SSI, qu'il s'agisse du CA du SSI (Governing Board), du comité consultatif professionnel (PAC), le groupe des coordonnateurs de cas (Casework Coordinators) et l'équipe dévouée au GS, a permis au SSI de naviguer des situations difficiles en maintenant une production très élevée de services de qualité lui permettant de traiter plus de 75 000 dossiers et demandes, mondialement par année.

Le SSI, par l'intermédiaire de son Centre international de référence (CIR), a poursuivi sa participation active à divers groupes d'experts, tels que le Groupe de travail sur la politique mondiale et de plaidoyer, le groupe de travail sur "Preventing and Addressing Illicit Practices in International Adoption" et le groupe d'experts de la HCCH sur le projet sur la filiation/la maternité de substitution.

De plus, le CIR continue de promouvoir les Principes de Vérone pour la protection des droits de l'enfant né par mère de substitution, un produit de leurs efforts et un processus de consultation mondial qui a duré plusieurs d'années.

Il ne faut pas oublier que le SSI publie des documents spécialisés et des directives qui s'adressent aux professionnels et au grand public afin de fournir des informations sur les droits et les responsabilités dans les situations transfrontalières. Guidé par le droit international public et privé relatif aux droits de l'homme et aux droits de l'enfant, le SSI utilise les références pertinentes des normes internationales pour mettre en œuvre toutes les activités et influencer les décideurs.

Le SSI continuera à recruter de nouveaux membres en fonction des besoins stratégiques consolidant ainsi sa présence mondialement. La formation de base du SSI étant obligatoire, des efforts supplémentaires seront déployés pour obtenir des formations thématique et spécialisée supplémentaires pour les professionnels ISS. S'inspirant de ses priorités stratégiques, le SG du SSI prévoit de se concentrer sur plusieurs objectifs de transformation avant son centenaire en 2024 :

Le SG entreprend de créer et d'adapter ses outils et formations pour transformer ses méthodes de suivi et d'évaluation en mesure d'impact social. Il prévoit de continuer à développer une capacité à atteindre un public plus large et à diversifier et solidifier sa base de financement. Avec un soutien hautement spécialisé, le SG développe de nouvelles technologies utilisant l'intelligence artificielle et l'apprentissage automatique afin d'apporter des améliorations à notre méthodologie actuelle de prestation de services de services sociaux, d'éliminer le travail répétitif, de réduire les coûts, de faire gagner du temps aux travailleurs sociaux du SSI, leur permettant de rester concentrés sur les enfants et les familles desservis.

Les membres du conseil d'administration du SSI (GB), les membres du conseil d'administration du SSI Canada, le personnel, les bénévoles et les partenaires méritent tous une énorme accolade pour continuer à faire prospérer et à la faire respecter en tant qu'organisme de service social mondial solide et de longue date avec une présence significative au Canada.

Howard Nadler

Président de SSI Canada

# MEMBRES DE NOTRE CONSEIL D'ADMINISTRATION



Howard Nadler,  
Québec  
-  
Président



Robin Pike,  
Colombie Britannique  
-  
Vice-Présidente



Sophie DeLadurantaye,  
Ontario  
-  
Trésorière



Joanne Bezzubetz,  
Ontario  
-  
Membre

## Mission

Le SSI Canada travaille avec des réseaux internationaux pour protéger et réunir les enfants, les individus et les familles séparés par des frontières.

## Vision

Le SSI Canada envisage un monde où les droits des enfants, des familles et des individus sont protégés, défendus et soutenus dans les situations de migration forcée ou volontaire.

## Valeurs

Le SSI Canada croit en un monde où les gens sont en sécurité, protégés et soutenus sans discrimination.

Le SSI Canada croit que tout le monde a droit à un environnement sûr qui favorise le développement positif de leur bien-être et de leur sentiment d'appartenance.

Le SSI Canada s'engage envers les droits de la personne, la justice sociale, l'intégrité professionnelle et l'excellence du service.

Le SSI Canada promeut et protège l'intégrité et la dignité de tous les êtres humains.

Le SSI Canada croit en la force de son réseau international et à ses partenaires nationales et locales.



Michaela Bily,  
Alberta  
-  
Membre



Stacey Noronha,  
Ontario  
-  
Membre



Sarah Crowe,  
Ontario  
-  
Membre



Kevin Kane,  
Saskatchewan  
-  
Membre

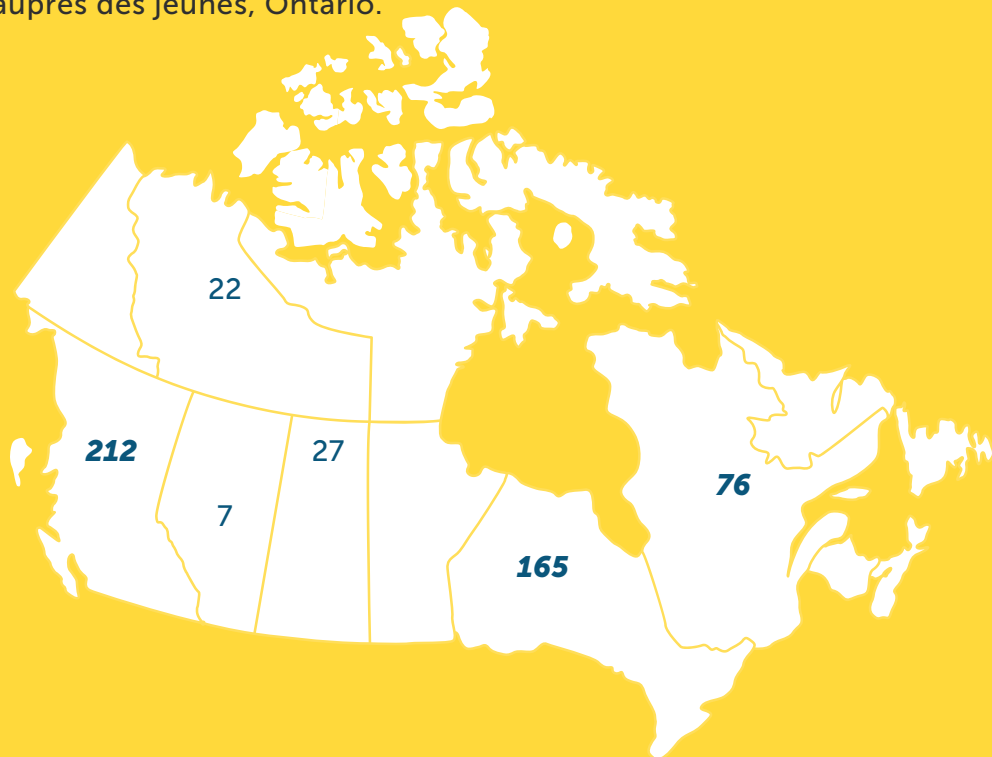
La collaboration avec le programme SSI nous apporte un niveau de sécurité supplémentaire nous permettant de garantir que les candidats ont été soigneusement sélectionnés. Lorsque nous n'avions pas accès au programme SSI, nous avons l'impression de passer à côté de certaines informations. Le programme SSI nous procure la tranquillité d'esprit dont nous avons besoin pour accomplir notre travail. - Travailleur social, Colombie-Britannique..

Après l'obtention d'une étude de foyer dans le cadre d'une visite :

Notre jeune prise en charge a fait le plus extraordinaire des voyages et cela véritablement été utile pour comprendre la richesse de son identité familiale. Merci d'avoir rendu cela possible grâce à votre travail de proximité et votre soutien en Amérique du Sud. Ce fut rassurant d'entendre quelqu'un décrire la région, les commodités et les quartiers. Nous avons constaté un changement chez elle depuis son retour après avoir rendu visite à sa famille. Elle a davantage confiance en elle et obtient de meilleurs résultats à l'école. - Travailleur social auprès des jeunes, Ontario.

Sur 578 dossiers traités entre le 1er avril 2021 et le 31 mars 2022 au Canada, 45 nous ont été adressés par nos partenaires du SSI.

Les autres cas nous ont été envoyés par les différentes provinces représentées sur la carte.



Retrouvailles d'un frère et d'une sœur après que celui-ci ait été adopté bébé et élevé dans un autre pays :

Merci beaucoup au SSI Canada ! La rencontre s'est très bien passée, mis à part que j'étais au bord des larmes tout le long. C'était merveilleux et le lien était spirituel. Il s'agit de mon frère. Je tiens à vous remercier du fond du cœur, votre équipe et vous, d'avoir rendu cela possible. Je prévois un voyage pour rendre visite à mon frère dans son pays l'année prochaine. Vous avez fait et continuez de faire un travail formidable. - Service de protection de l'enfance, Québec.

La collaboration avec le SSI Canada nous apporte un niveau de sécurité supplémentaire nous permettant de garantir que les candidats ont été soigneusement sélectionnés. Le SSI Canada nous procure la tranquillité d'esprit dont nous avons besoin pour accomplir notre travail. - Travailleur social spécialisé en protection de l'enfance, Manitoba.

# SSI CANADA AUTOUR DU MONDE

Le SSI Canada mobilise des réseaux internationaux pour protéger et réunir les enfants, les personnes et les familles séparés par les frontières. Entre le 1er avril 2021 et le 31 mars 2022, le SSI Canada a envoyé pas moins de 438 dossiers à différents pays de tous les continents. Voici la liste des 20 pays auxquels nous avons envoyé le plus de dossiers durant cette période.

Pays	Total
États-Unis	108
Royaume-Uni	63
Jamaïque	35
Australie	32
Mexique	26
Allemagne	20
Philippines	19
France	17
Inde	14
Hong Kong	12
Irlande	12
Nigéria	12
Brésil	9
Suisse	9
Pays-Bas	8
Nouvelle Zélande	8
Afrique du Sud	8
Guyane	7
Colombie	7
Iran	7
Chili	5
Total	438



## Protéger

- Protection de la jeunesse
- Protection des adultes
- Enlèvement international d'enfants
- Vérifications d'antécédent de protection de la jeunesse pour les futurs parents adoptifs, parents nourriciers et employés



## Réunir

- Évaluation de foyer de parent biologique
- Recherche d'origine biologique
- Évaluation pour placement permanent ou temporaire
- Réunification des familles
- Placement dans la famille élargie



## Soutenir

- Situation complexe de déportation
- Les mineurs non accompagnés
- Situations liées à l'immigration



## Médiation

- Garde partagée international d'enfants
- Enlèvements d'enfants international

Vous voulez en savoir plus sur ce que nous proposons ?

Consultez notre site web <https://issc-ssic.ca>



# SOINS DE PARENTÉ : AUCUNE FRONTIÈRE NE PEUT ARRÊTER L'AMOUR D'UNE SOEUR...

Deux enfants, âgés de quatre et deux ans, ont été retirés des soins parentaux de façon urgente en raison de la négligence et du manque de supervision de leur mère. Ils ont été placés dans un foyer d'accueil, car leur mère devait être hospitalisée, ayant besoin d'un soutien en santé mentale. Les enfants étaient issus de deux relations différentes. Malheureusement les deux pères biologiques étaient décédés (l'un de causes naturelles, et le second de complications dues à la COVID), et les enfants n'avaient pas d'autre famille pouvant s'occuper d'eux dans la ville où ils vivaient.

Lorsque les services locaux de protection de l'enfance ont évalué la situation des enfants et en essayant d'élaborer un plan, ils ont parlé à la demi-sœur des enfants, une résidente au Canada. Elle était catégorique, même si elle ne s'attendait pas à cela à ce stade de sa vie (dans sa vingtaine), elle voulait donner à sa fratrie un foyer stable et aimant. Le service local de protection de l'enfance a contacté notre partenaire du SSI pour demander au SSI Canada d'organiser une étude à domicile.

La sœur des enfants et son partenaire ont rencontré l'évaluateur et ont partagé leurs histoires, leurs objectifs et leur situation actuelle. L'évaluation de la maison a été l'une des études à domicile les plus lumineuses que nous ayons vues. Malgré son jeune âge, la sœur était financièrement stable, possédait une maison sécuritaire et adéquate et avait un bon plan pour accueillir sa fratrie. Elle était également ouverte sur la façon dont elle gère les conflits, les facteurs stressants et la vie en général.

La sœur a également expliqué qu'elle avait un bon système de soutien dans sa famille élargie, ses amis et sa communauté. L'évaluation a été si positive que l'agence de protection de l'enfance de l'autre pays n'a pas hésité, les enfants déménageraient au Canada et seraient avec leur sœur.

Un rapport de suivi nous a été communiqué quelques mois plus tard. Les enfants s'épanouissaient sous la garde de leur sœur. Elle et son partenaire avaient déménagé dans un nouveau domicile et les enfants étaient bien dans leur nouvelle maison dans un quartier convivial à proximité des parcs, des écoles, des cliniques médicales et des installations récréatives. L'un des enfants était maintenant inscrit à la maternelle et s'améliorait également pour identifier ses sentiments et communiquer ses besoins.

Le plus jeune de la fratrie fréquentait une garderie depuis son arrivée au Canada et ses compétences sociales et en matière d'élocution se sont grandement améliorées. La travailleuse sociale a indiqué que la sœur et son partenaire fournissaient des repas sains, une routine et de nombreuses occasions de jouer à l'extérieur. Les enfants ont été chaleureusement accueillis dans la famille, et la jeune famille a reçu beaucoup de soutien de la part des membres de la famille élargie. La travailleuse a conclu son rapport en disant :

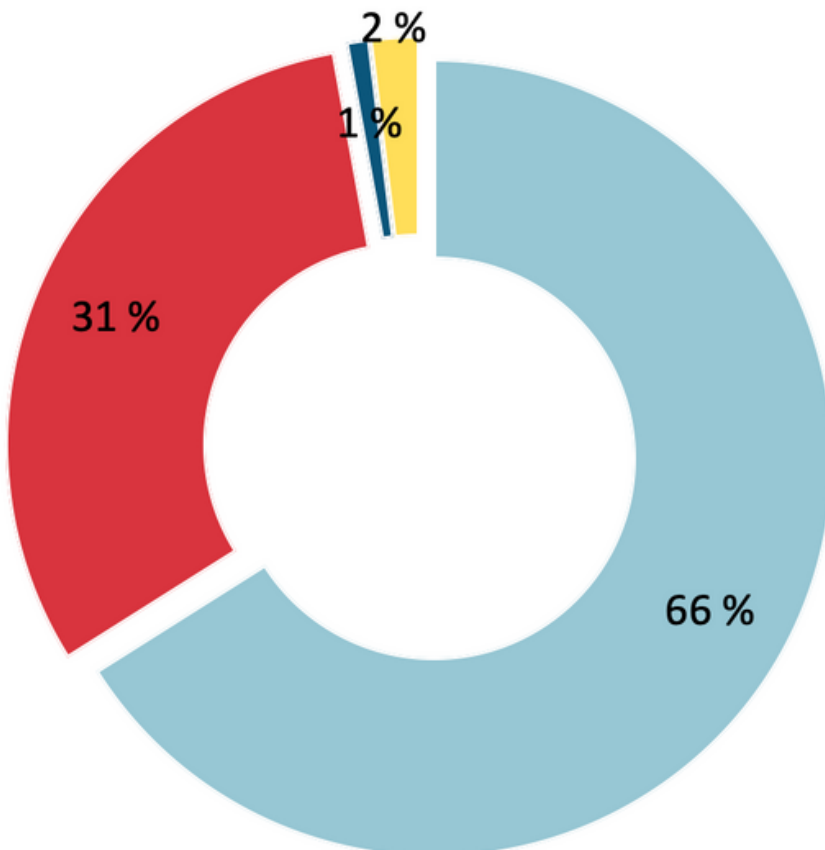
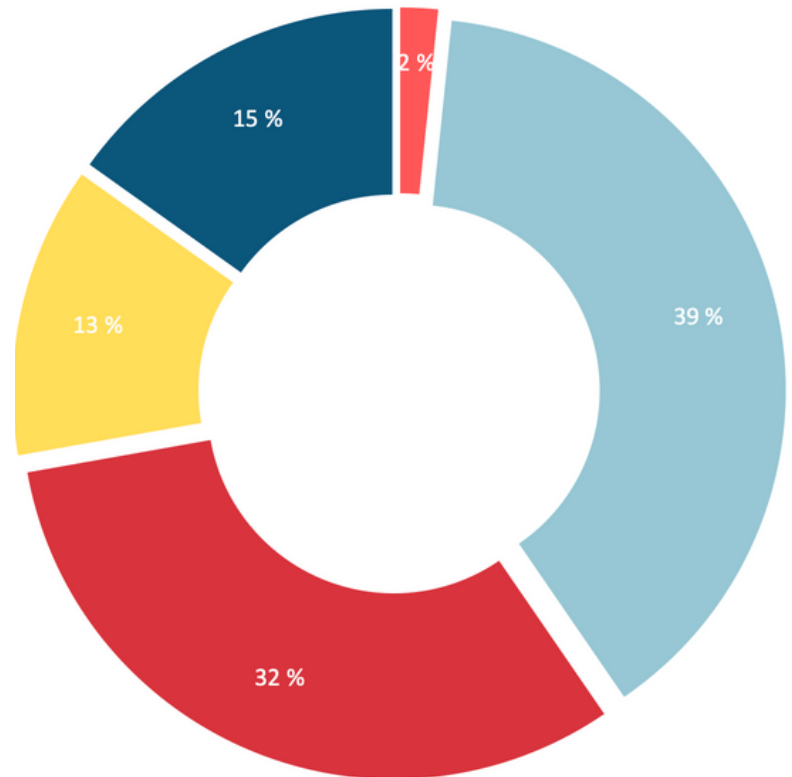
**« Ces enfants sont très heureux de leur nouveau chez-soi ! »**



# REVENUS ET DÉPENSES

## 2021-2022 REVENUS DE SSI CANADA

- *Adoptions Colombie-Britannique*
- *Revenus de l'assistance sociale*
- *Revenus indépendants de l'Ontario*
- *Revenus de la Saskatchewan*
- *Revenus des services des autres provinces*



## 2021-2022 DÉPENSES DE SSI CANADA

- *Services*
- *Général et administration*
- *Développement organisationnel*
- *Gouvernance*



# PLAN STRATÉGIQUE

## Stratégie de base no 1 : NOUVEAUX SERVICES/DÉVELOPPEMENT DE PROGRAMMES

Rester pertinent / orienté vers l'avenir : Le SSI Canada étudiera, par le biais d'une évaluation des besoins, quels pourraient être les besoins futurs de nos clients et s'assurera que nous sommes équipés pour répondre à leurs besoins.

## Stratégie de base no 2 : DÉVELOPPEMENT DU PERSONNEL/PLAN DE RELÈVE

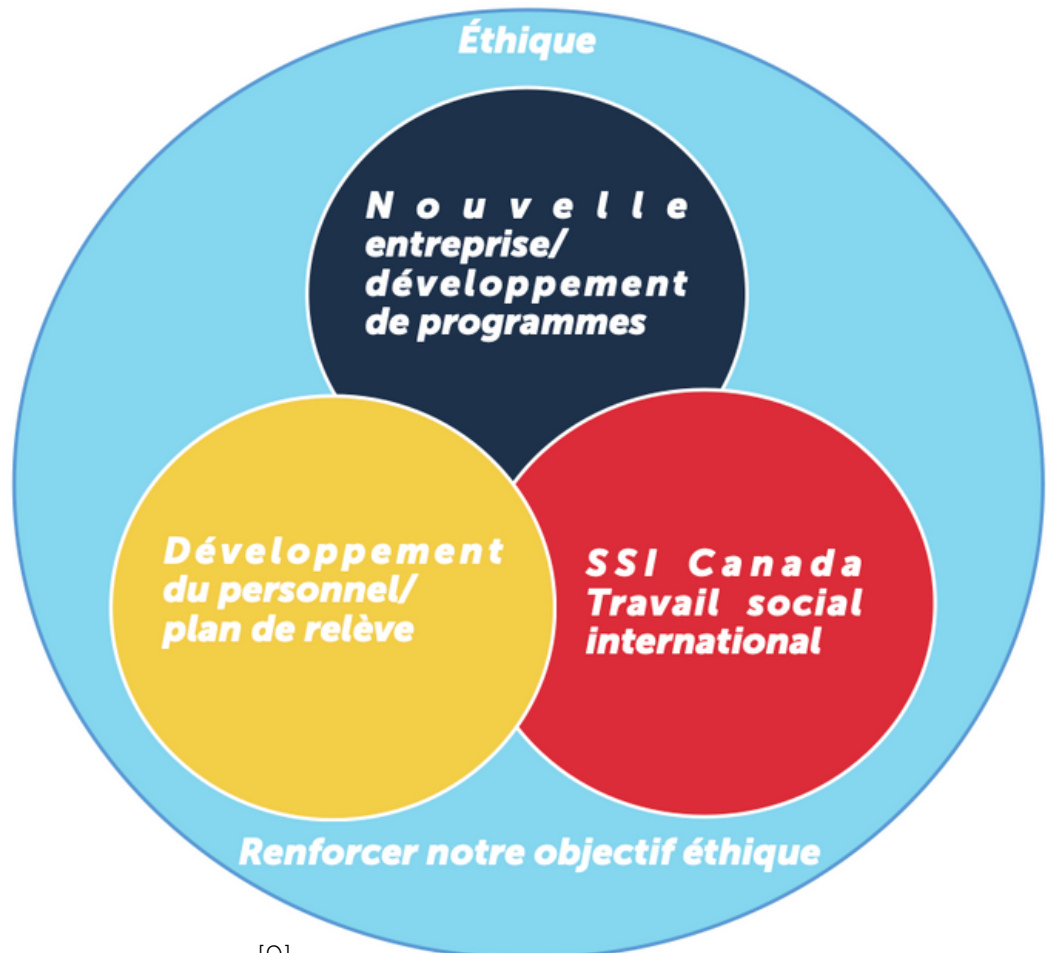
Investir dans notre personnel - Le conseil a reconnu qu'il était essentiel de se concentrer sur le développement du personnel, des bénévoles et du conseil, car leurs succès sont ceux de SSI Canada. Le SSI Canada veillera à ce que le personnel, le conseil et les bénévoles continuent à approfondir leurs connaissances et leur développement professionnel.

## Stratégie de base no 3 : SPÉCIALITÉ DE SSI CANADA /TRAVAIL SOCIAL INTERNATIONAL

Continuer à Développer le Réseau à l'échelle nationale et internationale. Le SSI Canada estime que sa force dépend de celle de son Réseau et de ses partenaires. Sans un réseau solide, nous ne pouvons pas réaliser nos projets, ni travailler avec les enfants et les familles qui ont besoin de notre soutien. Le SSI Canada continuera à diriger les groupes centraux du réseau et à étendre ses partenariats avec les partenaires nationaux.

## Stratégie principale no 4 : RENFORCER NOTRE BUT ÉTHIQUE

Veiller à ce que notre travail soit conforme aux valeurs du SSI. Le SSI Canada élaborera un énoncé sur la diversité, l'inclusion, l'équité, l'accessibilité et l'appartenance qui guidera le plan stratégique et tous les travaux futurs, les ressources humaines et les activités.







Les membres du conseil d'administration et le personnel du SSI Canada se sont réunis le 17 septembre à Ottawa.

Les membres du conseil d'administration et le personnel reconnaissent le dévouement et le soutien de nos partenaires du réseau international, de nos clients et l'appui des agences qui nous font confiance.


### **Contact**


 Suite 201, 1376 Bank St,  
Ottawa, ON, K1H 7Y3, Canada

 613-733-9938

 [lapointe.sylviej@issc-ssic.ca](mailto:lapointe.sylviej@issc-ssic.ca)

### **Suivez-nous sur les réseaux sociaux**

 @ISS\_SSICanada

 <https://issc-ssic.ca>

 ISS Canada / SSI Canada

 International Social  
Service Canada

Ce rapport annuel a été rendu possible par la contribution du personnel et des membres du conseil d'administration, ainsi que par celle de Caroline Fabre, qui a l'a conceptualisé et mis en page.